

私たちは健康を守り
 生きがいのある暮らしを実現できる
 地域社会づくりに貢献します



所在地:愛媛県松山市鷹ノ子町533番地1

愛媛県厚生農業協同組合連合会

TEL.089-970-2080
 FAX.089-970-2088

愛媛県厚生連健診センター

TEL.089-970-2070

ISO27001情報セキュリティマネジメントシステム (ISMS) 認証取得



IS96055/ISO (JIS Q) 27001

人間ドックお申し込み・健康相談のお問い合わせ

0120-874-702

[受付時間] 8:30~17:00 (土・日・祝日を除く)

厚生連ホームページ

<http://www.kousei-ehime.or.jp/>



2021

事業要覧 BUSINESS HANDBOOK



概要 (令和3年3月31日現在)

- 名称/愛媛県厚生農業協同組合連合会 ■所在地/愛媛県松山市鷹子町533番地1
- 事業/1.医療に関する事業 2.保健に関する事業 3.老人の福祉に関する事業 4.前各号の事業に附帯する事業
- 設立/昭和50年4月30日 設立
昭和50年5月30日 認可
- 会員/正会員数 17 (農協 12・連合会 5) 准会員数 13 ■出資金/61,455口(614,550千円)

役員 (令和3年7月26日現在)



経営管理委員会会長
西本 満俊



代表理事理事長
入船 恭二

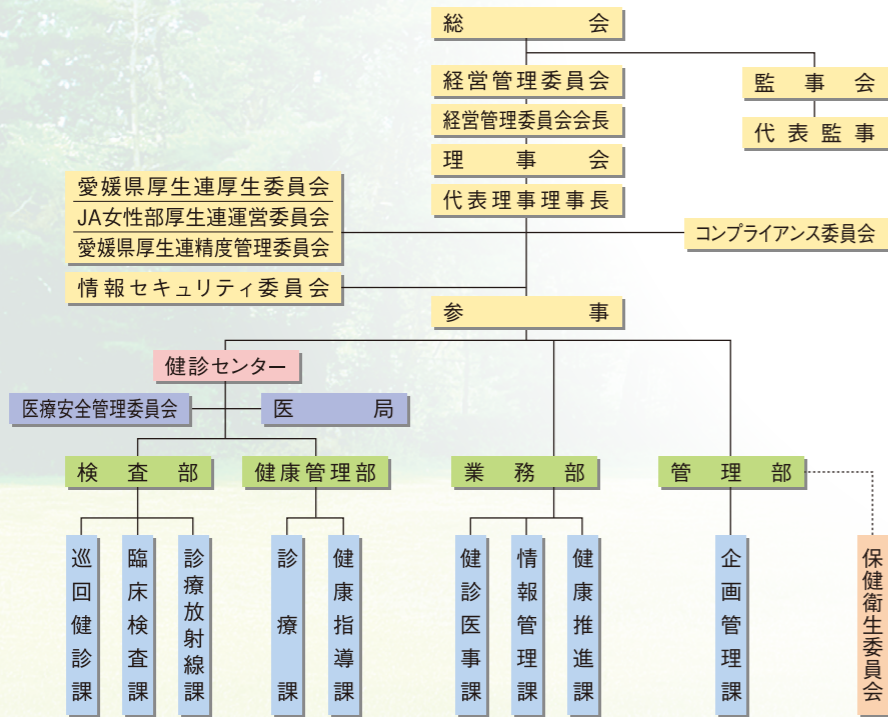
経営管理委員	菊地 秀明(JA愛媛たいき)	河野 仁(県酪連)
	菅野 幸雄(JAえひめ中央)	山内 謙治(JA周桑)
	加藤 尚(JAえひめ未来)	兵頭 仁志(JAひがしうわ)
	村田 彰三(JAにしうわ)	山本 長雄(JAえひめ南)
	桑田 誠(JAおちいまはり)	松井 律子(JAえひめ女性協)
理事	山泉 雅光	三宅 隆
代表監事	阿部 和孝(JA松山市)	
監事	岡林 興通(JA今治立花)	合田 久(JAうま)
	桐田 明男(実務精通者)	

職員数(合計97名) (令和3年3月31日現在)

医師	保健師	看護師	診療放射線技師	臨床検査技師	事務員
10名	10名	8名	17名	9名	41名

管理栄養士 2名

組織機構図 (令和3年3月31日現在)



基本姿勢

- 一、農業と農村を守るため、地域と連携した健康づくりに貢献いたします。
- 一、受診者本位の保健・医療を行います。
- 一、質の高い保健・医療サービスの提供を目指します。

あゆみ

昭和50年	4.30	創立総会 (初代会長都築與、同副会長有光政時選任)	平成9年	5.29	第22回通常総会
	5.30	設立認可		9.1	保険医療機関の指定
	6.1	業務開始		11.28	血液生化学分析装置更新
	6.4	登記完了	平成10年	3.27	愛媛県JA厚生事業3ヵ年計画策定
	7.1	巡回診療所開設許可		4.1	保険診療開始
	8.6	組合長協議会厚生部会、婦人部厚生連運営委員会設置		5.28	第23回通常総会(寺井信隆会長、新山博彬常務選任)
	10.21	検診車「みのり5号」取得		8.1	政府管掌健康保険—生活習慣病予防健診実施医療機関の指定—
昭和51年	3.19	第3次健康モデル地区指定 (西条市禰瑞・今治市立花辻堂・北伊予東古泉・野村町釜川・津島町尻貝)	平成11年	10.14	検診車「循環器検診車」取得
	4.24	嘱託看護婦配置		6.28	第24回通常総会
	7.22	創立1周年記念農村健康問題講演会(講師:若月俊一)		11.20	厚生連創立25周年記念大会
昭和52年	5.27	第2回通常総会(佐子田光義会長、有光政時副会長選任)	平成12年	6.28	第25回通常総会
昭和53年	3.16	ハウス栽培従事者健康調査開始(周桑・城南・吉田町農協)	平成13年	3.28	愛媛県JA厚生事業3ヵ年計画策定
	11.14	全厚連創立30周年大会で日土青果農協「健康管理優良組合表彰」を受く		6.15	乳がん検診車納車式
昭和54年	3.15	検診車「みのり6号」取得		6.25	第26回通常総会(先田通夫会長、新山博彬常務選任)
	8.10~	農業危害調査結果報告会	平成14年	6.24	第27回通常総会
	9.10	(地区別組合長会)		12.16	らせんCT検診車引渡披露式
昭和55年	4.1	嘱託保健婦配置	平成15年	6.24	第28回通常総会
	5.28	第5回通常総会(佐子田光義会長、松本節太郎副会長選任)	平成16年	1.26	DR検診車納車式
昭和56年	3.30	厚生連車庫(松山市余戸)落成		2.17	臨時総会(梅久保保会長選任)
	10.28	検診車「みのり7号」取得		6.28	第29回通常総会(嘉喜山登会長、藤岡政晴常務選任)
昭和57年	5.4	第4次健康モデル地区指定(西条市禰瑞・野村町中筋)	平成17年	4.15	厚生連創立30周年記念式典
	8.17	老人保健法制定(S57.2.1施行)		6.27	第30回通常総会
昭和58年	1.9	佐子田光義会長逝去		9.6	「ISMS認証基準(Ver.2.0)」及び「BS7799-2:2002」の認証取得
	1.20	松本節太郎副会長、会長職務執行者となる		10.5	胃がんDR検診車納車式
	2.1	老人保健法施行	平成18年	3.31	乳がんデジタル検診車納車式
	3.25	農協厚生事業第3次3ヵ年計画策定		3.31	子宮がん検診車御披露目式
	5.27	第8回通常総会(上川好邦会長、松本節太郎副会長選任)		6.29	第31回通常総会
	7.3	第8回四国農村医学会(松山市)		8.28	ドック棟起工式
	12.13	検診車「みのり8号」取得		9.8	「ISO27001」認証取得
昭和59年	1.31	法人税等非課税承認得(大蔵省)	平成19年	2.17	ドック棟落成式
	6.10	創立10周年記念大会		2.22	胸部デジタル検診車納車
昭和61年	1.14	血液自動分析装置設置		4.3	ドック棟オープニングセレモニー
	3.20	衛生検査所登録		6.29	第32回通常総会(石川迪士会長、三好諭常務選任)
	4.1	衛生検査所業務開始、健診事務電算化開始	平成20年	4.27	JA厚生連まつり2008
昭和62年	1.16	農村保健推進大会(1会場)		6.27	第33回通常総会
	3.31	61年度受診者5万人突破	平成21年	4.26	JA厚生連まつり2009
昭和63年	1.10	「厚生連だより」創刊		6.29	第34回通常総会
	3.30	血清学的検査追加登録、同業務開始		3.19	胃・胸部併用検診車納車
	6.3	厚生連健診センター設置検討開始	平成22年	4.25	JA厚生連まつり2010
	7.29	肺がん検診車「みのり10号」取得(S63.8.1業務開始)		6.29	第35回通常総会(林正照会長、三好諭常務選任)
平成元年	5.1	超音波診断装置導入	平成23年	6.29	第36回通常総会
	5.30	第14回通常総会(一色政光会長、藤田瀧副会長選任)	平成24年	3.30	胸部検診車(22号車)納車
	8.29~	健診センター先進地視察		4.22	JA厚生連まつり2012
	8.30	(長野・山梨)		6.29	第37回通常総会
平成2年	3.26	健診センター建設承認	平成25年	3.21	乳がん検診車納車式
	3.31	受診者7万人突破		5.12	JA厚生連健康まつり2013
	4.12	県医師会、松山市医師会健診センター開設計画意見書に同意		6.28	第38回通常総会(梶谷昭伸会長、入船恭二常務選任)
	7.23	健診センター土地売買契約締結	平成26年	5.11	JA厚生連健康まつり2014
	10.10	健診センター起工式		6.30	第39回通常総会
平成3年	12.3	検診車「みのり11号」取得		7.26~	第36回四国農村医学会(愛媛県開催)
	3.26	健康管理指導車取得	平成27年	5.10	JA厚生連健康まつり2015
	4.12	健診センター落成式		6.30	第40回通常総会
	5.29	第16回通常総会(一色政光会長、瀧野安男常務選任)		8.5	臨時総会(高月初彦会長選任)
	9.18	厚生連健診センター開設許可書受理	平成28年	2.5	肺がんCT検診車納車式
	12.17	骨粗しょう症ドック開始		5.8	JA厚生連健康まつり2016
平成4年	4.1	1日人間ドック開始		6.29	第41回通常総会(田坂實会長、入船恭二常務選任)
	4.1	受診者情報処理システム稼働	平成29年	5.14	JA厚生連健康まつり2017
平成5年	2.1	乳がん検診、骨密度測定検査開始(施設)		6.29	第42回通常総会
	2.5	検診車「みのり12号」取得		6.30	乳腺超音波検診車納車式
平成6年	1.31	乳がん検診車取得	平成30年	5.13	JA厚生連健康まつり2018
	4.1	1泊2日人間ドック開始		6.29	第43回通常総会
	4.1	巡回乳がん検診、巡回骨粗しょう症予防検診開始	令和元年	5.12	JA厚生連健康まつり2019
平成7年	5.30	第20回通常総会(寺井信隆会長、瀧野安男常務選任)		6.28	第44回通常総会・経営管理委員会制度導入(西本満俊経営管理委員会会長、入船恭二代表理事理事長選任)
	7.1	健康相談ホットライン開始	令和2年	3.10	健診センターリニューアル工事 起工式
	12.20	検診車「みのり13号」取得		6.29	第45回通常総会
平成8年	5.30	第21回通常総会	令和3年	2.22	健診センターリニューアル 完成・引渡
	9.15	第13回西日本地区厚生連体育大会初参加(鹿児島)		2.25	健診センターリニューアル 竣工式・落成式
				3.1	健診センタープレオープン
				6.29	第46回通常総会

保健予防活動

～笑顔あふれる健やかな未来を～

「予防は治療に勝る」健康寿命の延伸を目指し、地域に密着した健康管理活動を展開。健康を支援する環境づくりに努めています。

巡回健診

生活習慣病の早期発見・早期治療を目指し、健診センターを拠点に県下各地区で巡回健診を行っています。また、巡回健診トータルサポートシステムの活用で「より迅速かつ、的確で安心な健診」を目指し、受診者の皆さまの満足度を高める健診提供に努めています。



▲巡回健診の様子

施設健診

生きがいあふれる健やかな暮らしの実現を目指し、疾病予防の視点に立った健康づくり・健康管理活動の支援を積極的に展開するなか、農家組合員・地域住民の皆さまに人間ドックをお勧めしています。将来に向けた新たな進展を目指し、増改築を行った健診センターは、十分なスペースの各検査室を設け、施設内環境を整備したほか、MR装置や乳房X線撮影装置等を更新し、多様化する受診者ニーズに適応した人間ドックや一般健診を開設しています。



▲総合受付

診療活動

医療の高度化・多様化により受診者ニーズも変化しているなか、信頼され、かつ安定した診療事業を供給するため、各関係機関との連携強化に努め、診療機能の向上と診療内容の充実に努めています。また、「愛媛県厚生連医療安全管理規程」に基づき、医療の安全管理・医療事故防止対策の徹底に努めています。



▲診療の様子

教育啓発

～コミュニケーションを大切に～

「多様化するニーズにお応えしたい」各種健康教室の開催など、健康増進活動を積極的に展開し、皆さまの生涯を通じた健康づくりのサポートに努めています。

健康増進活動

生活習慣病予防と健康維持・増進活動の充実を図るため、調理実習室・トレーニングルームを活用し、各種健康教室や健康セミナーを開催しています。また、良質な保健・医療・福祉サービスを総合的に提供する体制づくりに取り組むため、JA及び行政、関係団体と連携をとりながら、地域に密着した健康増進活動を展開しています。



健康増進活動の様子

JA健康フォーラム

農家組合員・地域住民の皆さまの健康づくりを積極的に推進するとともに、一人一人が健康管理を正しく理解し、実践できるよう、またJA健康管理活動をサポートすることを目的として、毎年県下で「JA健康フォーラム」を開催しています。（「JA健康フォーラム2021」は、新型コロナウイルス感染拡大を鑑み開催を中止しました。）



JA健康フォーラム2020の様子

総合的な施設

～やさしい・わかりやすい・くつろげる～

「受診者の皆さまに快適に過ごしていただきたい」単なる健診施設ではなく、医療・保健・健康増進、健康に関する情報提供を行い、農家組合員・地域住民の皆さまの健康管理支援に努めています。



いきいき健厚スタジオ

個人の運動能力や基礎体力を把握するために必要なトレーニングルーム。農家組合員・地域住民の皆さまの健康維持・増進の一助となるよう、一次予防に重点をおいたヘルスプロモーション活動を積極的に展開します。



MR装置

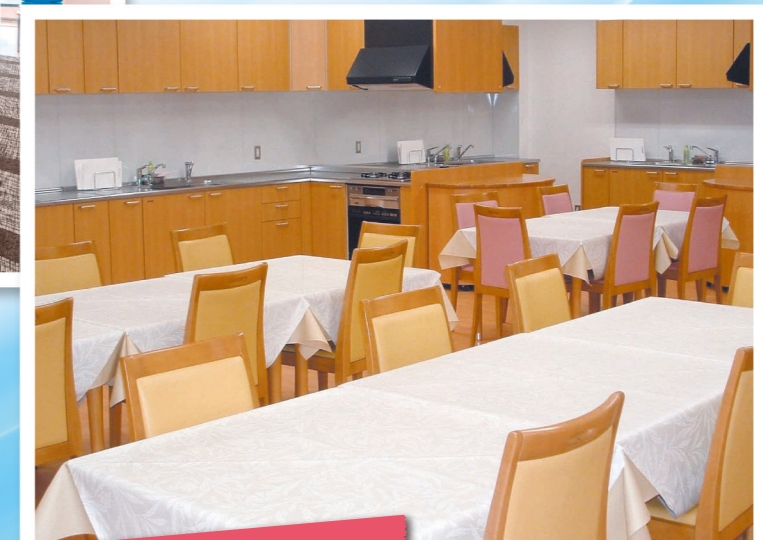
浸襲性がなく、X線を用いないため、体にやさしい検査です。軟部組織である脳脊髄や脊柱・関節等の描出能に優れています。また、造影剤を使用せずに短時間で脳血管などの画像を得ることが可能となります。



待合ホール(1F)

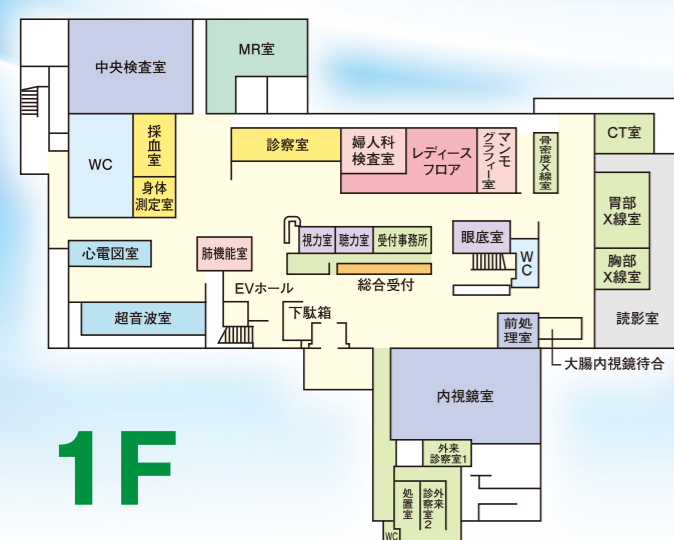


食堂コーナー(2F)



健厚キッチン

「食」の面から健康を考えるために必要な調理実習室。各種健康教室を通し、人と人との「ふれあい」から健康意識の高揚を図り、笑顔あふれる明るい地域社会づくりを目指します。

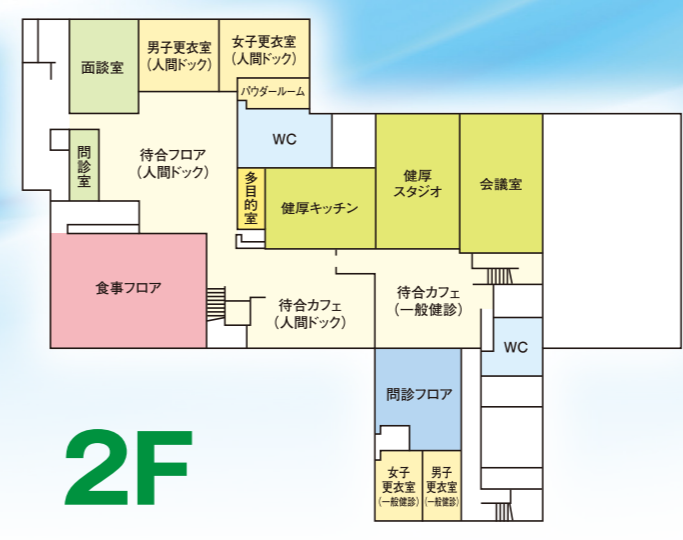


1F



女性専用コーナー

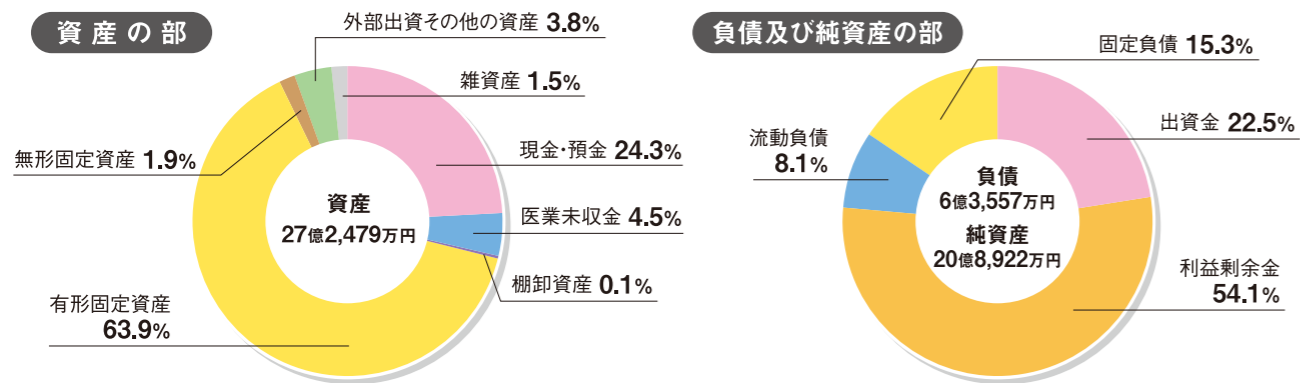
婦人科検査を受診される皆さまのプライバシーに充分配慮し、ゆとりある検査スペース・待合室を設置。また、間接照明等を工夫し、心を和ませリラックスできる空間を演出。女性にやさしいフロアとなっております。



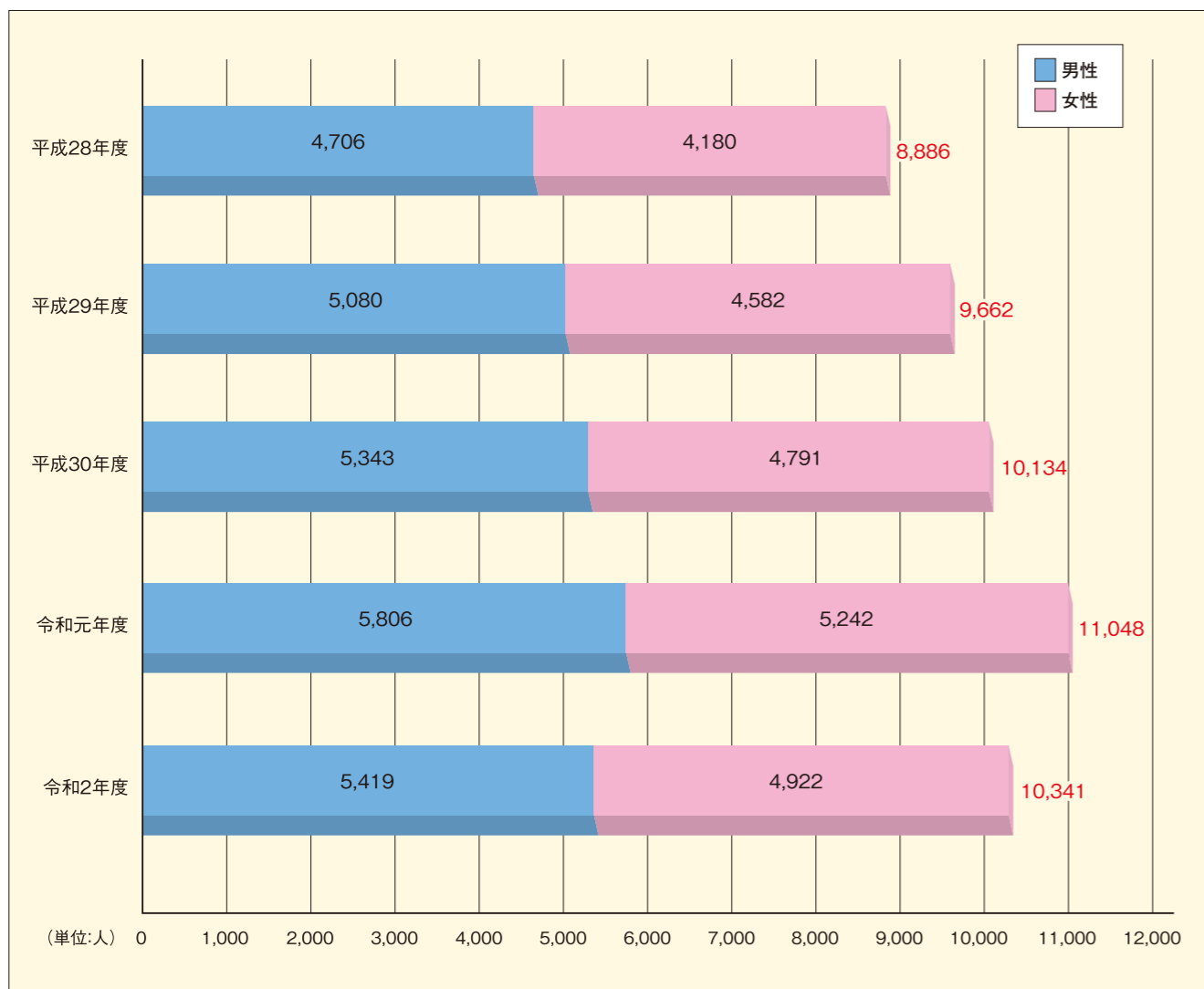
2F

財政の状況と構成

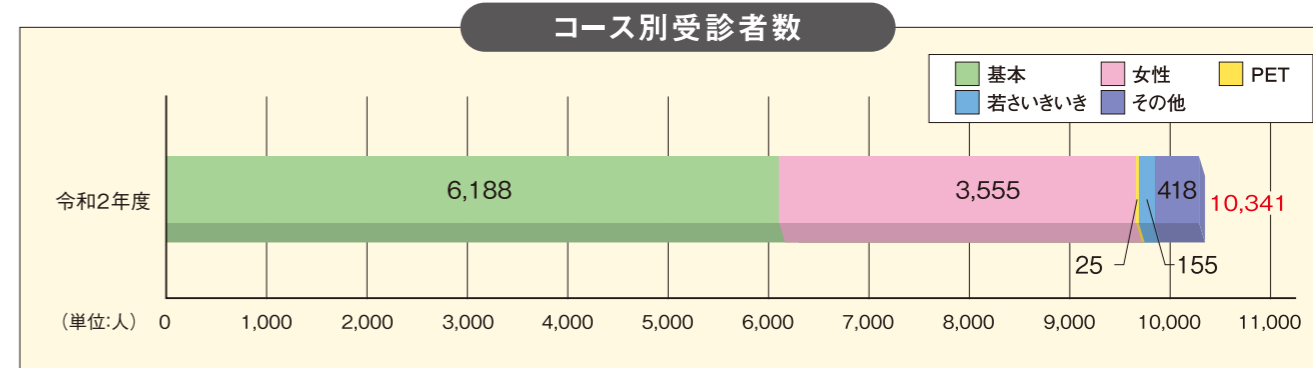
(令和3年3月末現在)



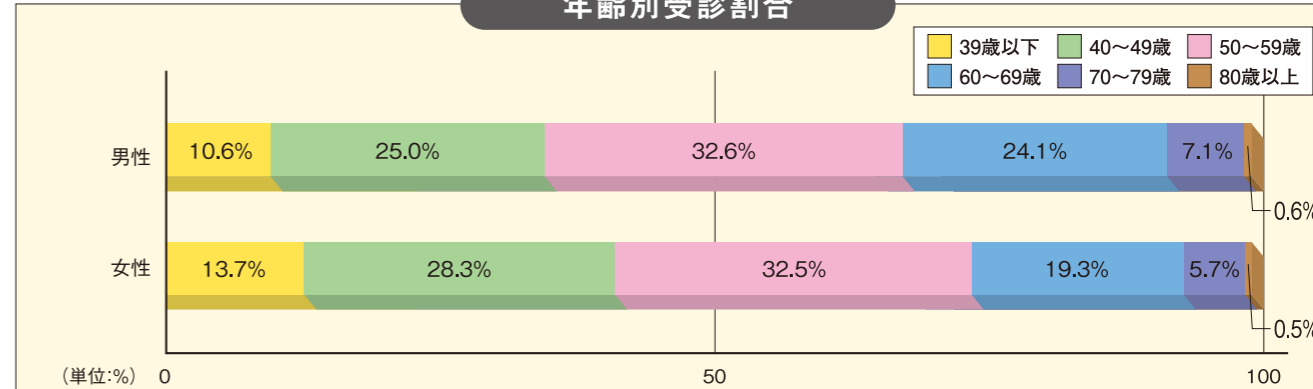
人間ドック — 年度別・男女別受診者推移 —



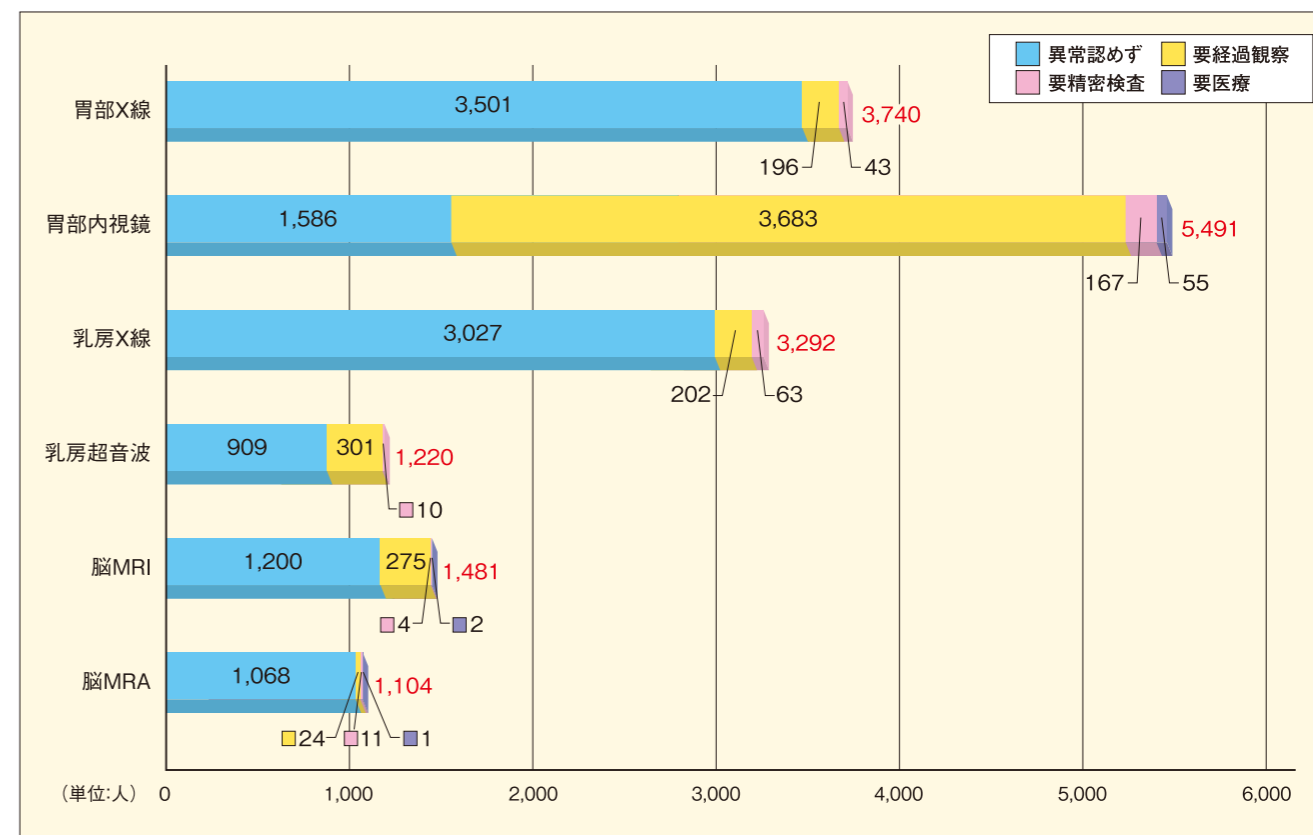
人間ドック — 令和2年度実施状況 —



年齢別受診割合

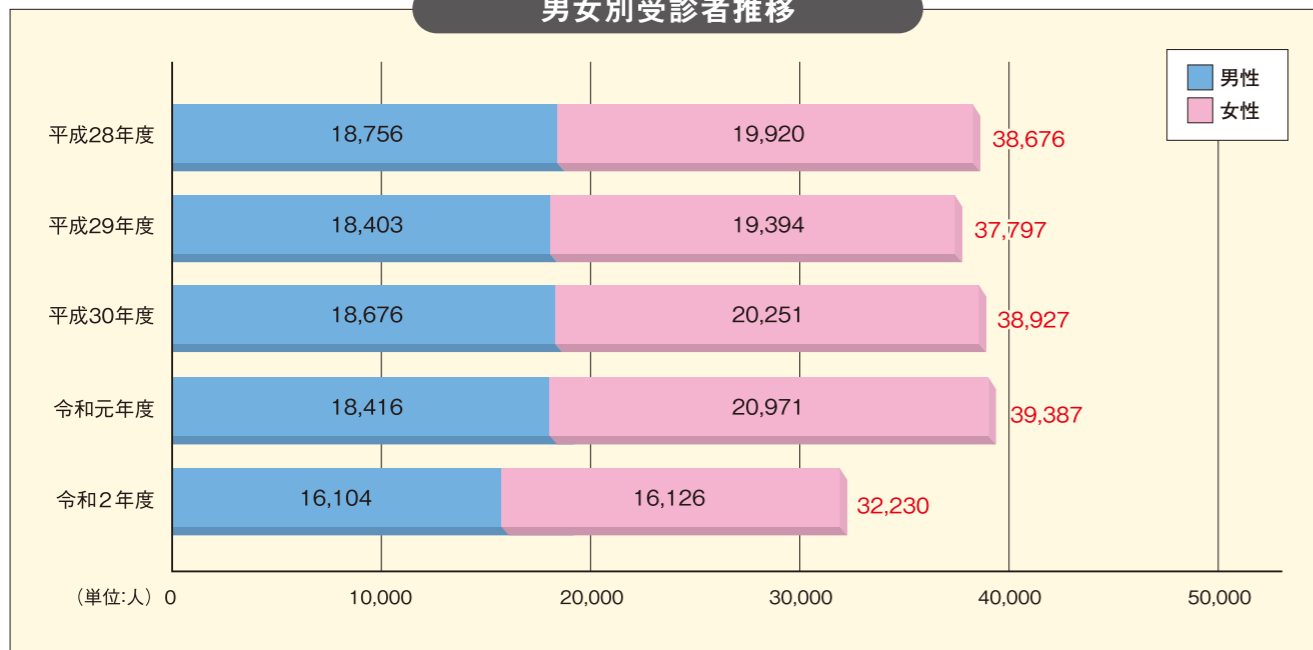


人間ドック — 令和2年度判定区分状況 —

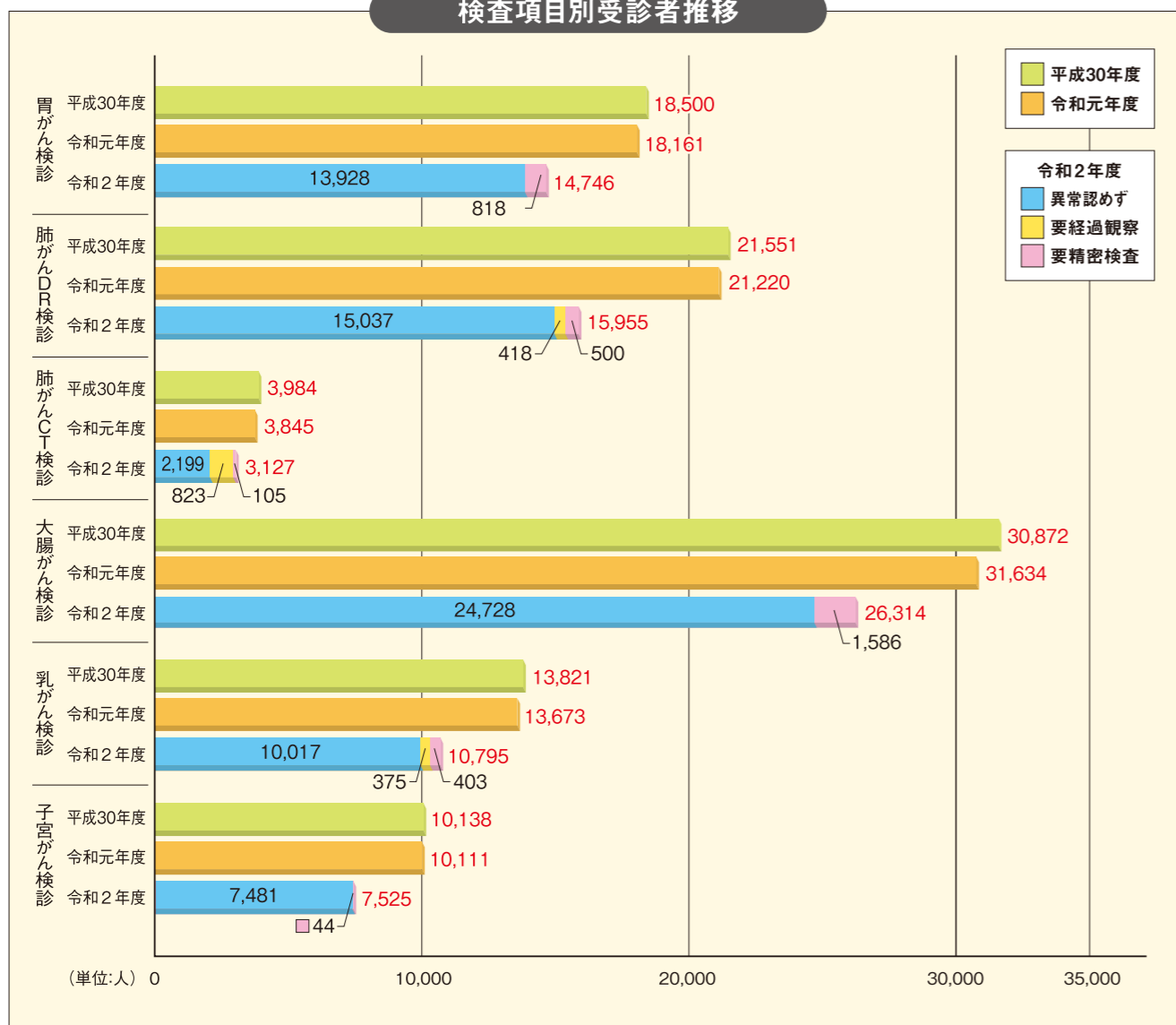


巡回健診 — 受診者推移 —

男女別受診者推移



検査項目別受診者推移



各種委員会



愛媛県厚生連厚生委員会

厚生連、県下11JAの常勤役員で構成された委員により、地域住民や組合員の健康を守る活動を展開している厚生事業が、今後もその使命を遂行し、かつ受診者の皆さまの期待に応えていくため、事業計画や新規諸施策等について研究・審議を行っています。

JA女性部厚生連運営委員会

JAえひめ女性組織協議会 三役(会長、副会長)、同協議会 健康部会(部会長、副部会長)で構成された委員により、厚生連が組合員・受診者の皆さまの期待と信頼に応える厚生事業を展開するため、豊富な経験と知識をもつJA女性部の参画を得て、健康管理活動の運営方策や新規諸施策等について研究・協議を行っています。

愛媛県厚生連精度管理委員会

愛媛大学医学部、関係医療機関、愛媛県厚生連役職員で構成された委員により、厚生連が行う保健事業の精度の維持・管理と円滑な運営を図るため、協議検討を行っています。また、委員会は、専門的な調査・研究を行うため、「がん部会」「循環器部会」を設置し、健診活動の精度管理や情報分析・評価等を行っています。